



Síntesi d'indicadors de l'activitat econòmica Vilanova i la Geltrú

1r Trimestre 2009 - Núm. 29

Població i activitat econòmica

POBLACIÓ	Vilanova i la Geltrú		Catalunya
	4t Trim 2008	1r Trim. 2009	Gener 2009
Població total*	66.232	66.486	7.364.078
Pes de les dones	50,7%	50,7%	50,3%
Pes dels homes	49,3%	49,3%	49,7%
Pes de la població jove (15 a 24 anys)	10,2%	10,1%	10,4%
Índex d'envelliment	102	102	111
Índex de dependència demogràfica	45	46	45
Pes de la població en edat de treballar	67,9%	68,7%	69%

* Les dades de població provenen del Padró municipal d'habitants. Dada del 3r trimestre revisada.

La població de Vilanova i la Geltrú continua creixent. Al primer trimestre del 2009 és de 66.486 persones, amb un increment de 254 respecte el trimestre anterior.

Pel que fa a l'estructura no s'observen canvis importants: el pes de cada un dels sexes és idèntic a la ciutat que a Catalunya, i els nivells d'envelliment continuen sent inferiors als de la mitjana catalana, tot i incrementar-se.

En quant al pes de la població en edat de treballar, la ciutat presenta uns nivells semblants als catalans.

TREBALL	Vilanova i la Geltrú		Catalunya		Objectius U.E Horitzó 2010
	4t Trim 2008	1r Trim 2009	4t Trim 2008	1r Trim 2009	
Atur registrat	4.035	4.823	401,4 milers	477,9 milers	n.p
Taxa d'atur estimada XODEL	n.d.	14,7%	n.d.	n.d.	3%
Taxa d'atur de les dones	n.d.	15,0%	n.d.	n.d.	
Taxa d'atur dels homes	n.d.	13,0%	n.d.	n.d.	
Contractació registrada	4.517	3.412	549.288	4539.304	n.d
Pes de temporalitat contractual dones	85,2%	84,6%	83,4%	83,9%	n.d
Pes de temporalitat contractual homes	92,2%	91,3%	83,9%	82,5%	n.d

Les dades del 1r trimestre de l'any mostren l'evolució continuada de l'increment de l'atur. Cal esmentar que la Xarxa d'Observatoris de la Diputació de Barcelona (XODEL) ha calculat una nova taxa d'atur que té en compte l'evolució de la població activa per cada municipi. (Per més informació: www.diba.es).

Al mateix temps, la contractació s'ha reduït tant a Vilanova i la Geltrú com a Catalunya.

CENS DE POBLACIÓ I HABITATGE . 2001	Vilanova i la Geltrú	Catalunya
Població ocupada	23.993	2.816.488
Població activa	26.567	3.135.423

Les dades més actuals que ens mostren la població ocupada de la ciutat són les procedents del Cens de Població i Habitatges que publica l'Institut Nacional de Estadística. El darrer Cens és de l'any 2001.

NOMBRE DE COMPTES DE COTITZACIÓ I AFILIATS AL RÈGIM GENERAL DE LA SEGURETAT SOCIAL	Vilanova i la Geltrú				Catalunya			
	Centres de cotitzacions		Assalariats afiliats		Centres de cotitzacions		Assalariats afiliats	
	4t Trim 2008	1r Trim 2009	4t Trim 2008	1r Trim 2009	4t Trim 2008	1r Trim 2009	4t Trim 2008	1r Trim 2009
Agricultura % sobre el total del trimestre	6 0,3%	3 0,2%	14 0,1%	7 0,1%	2.778 1,0%	1.982 0,7%	13.563 0,5%	8.009 0,3%
Indústria % sobre el total del trimestre	171 8,6%	163 8,6%	3.404 24,0%	3.203 24,1%	31.729 11,7%	30.178 11,4%	497.718 19,2%	480.226 19,0%
Construcció % sobre el total del trimestre	293 14,7%	291 15,3%	1.732 12,2%	1.723 13,0%	34.031 12,6%	37.283 14,1%	204.356 7,9%	213.806 8,4%
Serveis % sobre el total del trimestre	1.524 76,4%	1.448 76,0%	9.059 63,8%	8.338 62,8%	201.996 74,7%	195.491 73,8%	1.873.346 72,4%	1.828.397 72,3%
Total	1.994	1.905	14.209	13.271	270.534	264.934	2.588.983	2.530.438

Aquesta taula ens mostra, d'una banda, el nombre de persones que treballen a la ciutat i, de l'altra, els centres de cotització que declaren està al territori segons la Seguretat Social. El primer que s'hi observa és l'increment d'afiliats al sector de la construcció fruit de l'obra pública, de fet és l'únic sector que incrementa el nombre d'afiliats, tant a Vilanova i la Geltrú com a Catalunya Pel que fa als centres de cotització, cal esmentar que en el sector de la construcció es manté estable a la ciutat, i la resta de sectors disminueixen. A Catalunya la tendència és la mateixa, si bé en aquest cas sí que s'observa un augment d'aquests en el sector de la construcció.

LLICÈNCIES D'ACTIVITATS ECONÒMIQUES	4t Trim. 2008	1r Trim. 2009
Llicències d'activitat aprovades	17	42
Llicències d'activitat sol·licitades	91	90
LLICÈNCIES D'OBRES CONCEDIDES	4t Trim. 2008	1r Trim. 2009
Llicències d'obres per enderroc	3	0
Llicències d'obres de façana	29	42
Llicències d'obres majors	16	3
Llicències d'obres menors	70	50
Llicències d'obres de manteniment i conservació	84	74
Llicències d'obres de parcel·lació	6	1
Llicències d'obres de primera ocupació	27	0

Les dades d'activitats econòmiques són dades proporcionades pel departament de llicències a partir de l'aplicació de seguiment d'expedients (PAC) de l'empresa T.Systems. Aquestes ens mostren les aprovades i les que s'han sol·licitat al llarg del trimestre analitzat. Alhora, es mostren dades de les llicències d'obres concedides.

Cal esmentar que hi ha uns altres tipus de llicències, ara bé en la taula només es mostraran aquelles que són d'interès per analitzar el sector de la construcció.

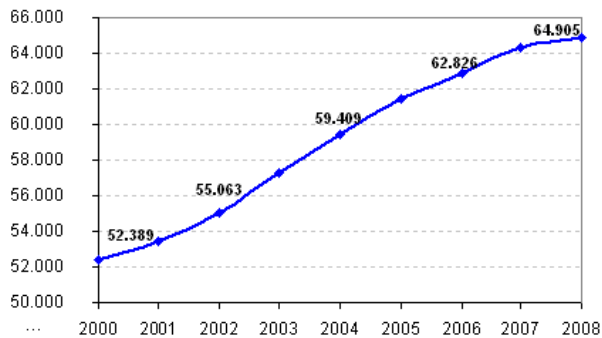
En termes generals, les dades mostren una un increment de les llicències d'activitats econòmiques aprovades, en canvi, les d'obra tendeixen a disminuir.

CONSUM	4t Trim. 2008	1r Trim. 2009
Consum electricitat Kw/habitants	1.447,2	1.284,2
Consum d'aigua milers m3/hab. (*)	16,0	14,7

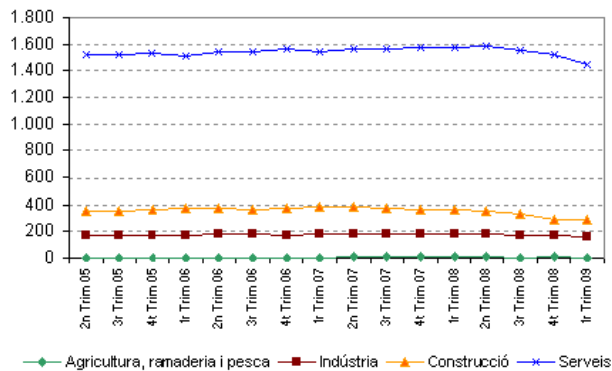
Tant el consum d'electricitat com el del' aigua s'ha reduït significativa, podem pensar que la conjuntura econòmica actual fa que s'incrementi l'estalvi en les llars.

Tendències

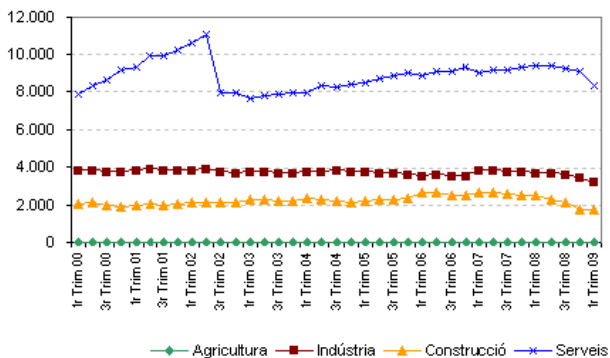
Evolució de la població. 2000-2008. A data 1 de gener de cada any.



Evolució dels centres de cotització segons els sectors d'activitat.

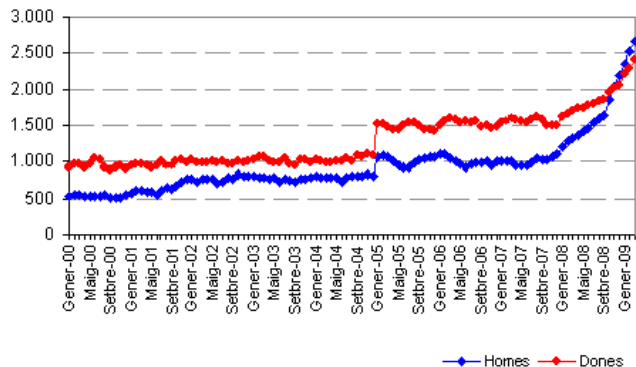


Evolució de les persones assalariades afiliades a la Seguretat socials segons els sectors d'activitat.



Nota: El descens esdevingut al 2n trimestre de l'any 2002 és fruit d'un canvi de centre de cotització a un altre municipi

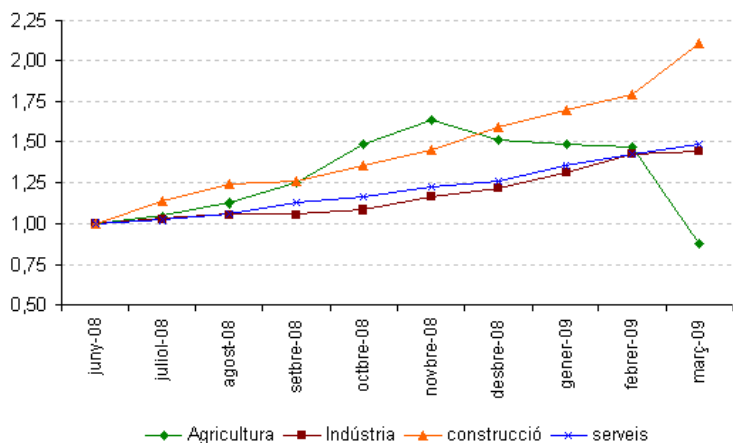
Evolució del nombre de persones aturades registrades.



Nota: A partir del gener de l'any 2005 es produeix un canvi de registre a l'hora de comptabilitzar el nombre d'aturats. Vegeu web de l'Observatori del mercat de treball.

L'apartat de tendències ens mostra les dinàmiques de la ciutat en els quatre punts claus del desenvolupament econòmic: la població, les empreses, els treballadors i les persones aturades.

Monogràfic: Efecte de la crisi en l'atur per sectors



El monogràfic del trimestre mostra els efectes de la crisi econòmica en l'evolució del nombre d'aturats per sectors d'activitats. El gràfic representa un valor índex en base a 1, és a dir, si agafem la data de juny de l'any 2008 com a referència, veiem per quan s'ha multiplicat el nombre absoluts d'aturats.

El primer que s'observa és com el sector de la construcció duplica el nombre d'aturats, mentre que la indústria i els serveis l'incrementen però en menor intensitat. El descens de l'agricultura no és significatiu pel seu baix nombre en termes absoluts.

Font: Eurostat

Nota metodològica:

Fonts:

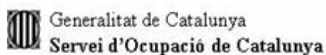
- Ajuntament de Vilanova i la Geltrú
- Institut d'Estadística de Catalunya
- FECSA-ENDESA
- Servei d'Iniciatives Econòmiques. Mancomunitat Penedès-Garraf;
- Observatori Mercat de Treball. Dep de treball de la Generalitat de Catalunya.

Definicions d'alguns indicadors:

- Proporció de joves= Població 15-24 anys *100/població total
- Índex d'envelliment= Població de 65 anys i més / població 0-14 anys
- Índex de dependència demogràfica= (Població de 0 a 14 anys + població de 65 anys i més) / Pobl. de 15 a 64 anys
- Població en edat de treballar= Població de 16 a 64 anys/total població
- Taxa d'atur= Població aturada * 100/població activa 2001
- Taxa de temporalitat contractual= Contractes no fixes * 100 / Contractes totals

D'acord amb el que disposa la Llei Orgànica 15/1999 de 13 de desembre de Protecció de Dades de Caràcter Personal, s'informa que les vostres dades formen part del fitxer de dades informàtic que té per finalitat oferir informació, serveis i recursos en l'àmbit socioeconòmic. Així mateix, s'informa de la possibilitat d'exercir els drets d'accés, rectificació, cancel·lació segons la legislació vigent, mitjançant escrit presentat al Registre de l'Ajuntament de Vilanova i la Geltrú. Finalment, d'acord amb el que disposa la Llei 34/2001 de 11 de juliol, de Serveis de la societat deixar de rebre les nostres comunicacions podeu enviar un correu electrònic a desenvolupament.local@vilanova.cat sol·licitant-nos que us voleu donar de baixa.

Amb el suport de:



Unió Europea
Fons Social Europeu

