



Síntesi d'indicadors de l'activitat econòmica Vilanova i la Geltrú

3r Trimestre 2008 - Núm. 27

Població i activitat econòmica

| POBLACIÓ | Vilanova i la Geltrú | | Catalunya |
|-------------------------------------------|----------------------|---------------|------------|
| | 2n Trim 2008 | 3r Trim. 2008 | Gener 2008 |
| Població total* | 65.850 | 66.409 | 7.354.441 |
| Pes de les dones | 50,4% | 50,6% | 50,3% |
| Pes dels homes | 49,6% | 49,4% | 49,7% |
| Pes de la població jove (15 a 24 anys) | 10,3% | 10,3% | 10,4% |
| Índex d'envelliment | 102 | 101 | 111 |
| Índex de dependència demogràfica | 45 | 45 | 45 |
| Pes de la població en edat de treballar | 68,0% | 67,9% | 69% |

* Les dades de població provenen del Padró municipal d'habitants i tenen caràcter provisional.

La població de Vilanova i la Geltrú continua creixent. Al tercer trimestre és de 66.409 persones, amb un increment de 559 respecte el trimestre anterior.

Pel que fa a l'estructura no s'observen canvis importants: el pes per sexe és equitatiu tant a la ciutat com a Catalunya, i els nivells d'envelliment continuen sent inferiors als de la mitjana catalana.

En quant al pes de la població en edat de treballar, la ciutat està un punt percentual per sota.

| TREBALL | Vilanova i la Geltrú | | Catalunya | | Objectius U.E Horitzó 2010 |
|---------------------------------------|----------------------|--------------|--------------|--------------|-------------------------------|
| | 2n Trim 2008 | 3r Trim 2008 | 2n Trim 2008 | 3r Trim 2008 | |
| Atur registrat | 3.163 | 3.506 | 305,3 milers | 339,4 milers | n.p |
| Taxa d'atur registrat | 11,9% | 13,2% | 9,7% | 10,8% | 3% |
| Taxa d'atur de les dones | 15,9% | 16,8% | 12,3% | 13,3% | |
| Taxa d'atur dels homes | 9,1% | 10,6% | 7,8% | 9,0% | |
| Contractació registrada | 4.853 | 5.931 | 665.613 | 655.246 | n.d |
| Pes de temporalitat contractual dones | 86,7% | 87,3% | 82,9% | 85,5% | n.d |
| Pes de temporalitat contractual homes | 86,3% | 92,6% | 82,1% | 84,7% | n.d |

Les dades del 3r trimestre de l'any mostren un increment significatiu de l'atur registrat. Si comparem la taxa de la ciutat amb la de Catalunya veiem que és notablement superior. En tots dos àmbits les dones presenten uns nivells d'atur superior al dels homes.

Per contra, la contractació a la ciutat s'incrementa. Podem pensar que respon a un efecte estacional. Ara bé, aquest fet no succeeix a Catalunya.

En quant a la temporalitat cal esmentar que tant a Vilanova i la Geltrú com a Catalunya ha augmentat.

| CENS DE POBLACIÓ I HABITATGE . 2001 | Vilanova i la Geltrú | Catalunya |
|-------------------------------------|----------------------|-----------|
| Població ocupada | 23.993 | 2.816.488 |
| Població activa | 26.567 | 3.135.423 |

Les dades més actuals que ens mostren la població ocupada de la ciutat són les procedents del Cens de Població i Habitatges que publica l'Institut Nacional de Estadística. El darrer Cens és de l'any 2001.

| NOMBRE DE COMPTES DE COTITZACIÓ I AFILIATS AL RÈGIM GENERAL DE LA SEGURETAT SOCIAL | Vilanova i la Geltrú | | | | Catalunya | | | |
|------------------------------------------------------------------------------------|-------------------------|-----------------|----------------------|----------------|-------------------------|------------------|----------------------|--------------------|
| | Centres de cotitzacions | | Assalariats afiliats | | Centres de cotitzacions | | Assalariats afiliats | |
| | 2n Trim 2008 | 3r Trim 2008 | 2n Trim 2008 | 3r Trim 2008 | 2n Trim 2008 | 3r Trim 2008 | 2n Trim 2008 | 3r Trim 2008 |
| Agricultura % sobre el total del trimestre | 6 0,3% | 5 0,2% | 12 0,1% | 10 0,1% | 2.877 1,0% | 2.836 1,0% | 14.517 0,5% | 14.238 0,5% |
| Indústria % sobre el total del trimestre | 179 8,4% | 175 8,5% | 3.644 24,4% | 3.569 23,9% | 33.215 11,7% | 32.521 11,7% | 536.688 19,5% | 522.149 19,5% |
| Construcció % sobre el total del trimestre | 351 16,5% | 327 15,9% | 2.316 15,1% | 2.140 14,3% | 40.440 14,2% | 37.402 13,5% | 256.260 9,3% | 233.570 8,7% |
| Serveis % sobre el total del trimestre | 1.587 74,8% | 1.553 75,48% | 9.386 61,1% | 9.223 61,7% | 208.146 73,1% | 204.544 73,8% | 1.944.789 70,7% | 1.908.089 71,2% |
| Total | 2.123 | 2.060 | 15.358 | 14.942 | 284.678 | 277.303 | 2.752.254 | 2.678.046 |

Aquesta taula ens mostra, d'una banda, el nombre de persones que treballen a la ciutat i, de l'altra, els centres de cotització que declaren està al territori segons la Seguretat Social. El primer que s'hi observa és la reducció del nombre d'assalariats en tots els sectors d'activitat. A més, la construcció i la indústria disminueixen el seu pes relatiu. No obstant, el sectors serveis es manté estable. Pel que fa als centres de cotització veiem que, en termes generals, disminueixen. Cal destacar la reducció en el sector serveis tot i incrementar el seu pes relatiu. A Catalunya també s'observa aquesta mateixa dinàmica, ara bé, és interessant esmentar que la nostra ciutat té una major dependència del sector de la construcció que a Catalunya.

| LLICÈNCIES D'ACTIVITATS ECONÒMIQUES* | 2n Trim. 2008 | 3r Trim. 2008* |
|-------------------------------------------------|---------------|----------------|
| Llicències d'activitat aprovades | 16 | 15 |
| Llicències d'activitat sol·licitades | 115 | 84 |
| LLICÈNCIES D'OBRES CONCEDIDES* | 2n Trim. 2008 | 3r Trim. 2008 |
| Llicències d'obres per enderroc | 3 | 1 |
| Llicències d'obres de façana | 24 | 19 |
| Llicències d'obres majors | 24 | 13 |
| Llicències d'obres menors | 78 | 43 |
| Llicències d'obres de manteniment i conservació | 115 | 74 |
| Llicències d'obres de parcel·lació | 7 | 3 |
| Llicències d'obres de primera ocupació | 22 | 12 |

* Dades provisionals

| CONSUM | 2n Trim. 2008 | 3r Trim. 2008 |
|-----------------------------------|---------------|---------------|
| Consum electricitat Kw/habitants | 1.359,0 | 1.320,1 |
| Consum d'aigua milers m3/hab. (*) | 16,3 | 16,9 |

Les dades d'activitats econòmiques són dades proporcionades pel departament de llicències a partir de l'aplicació de seguiment d'expedients (PAC) de l'empresa T.Systems. Aquestes ens mostren les aprovades i les que s'han sol·licitat al llarg del trimestre analitzat. Alhora, es mostren dades de les llicències d'obres concedides.

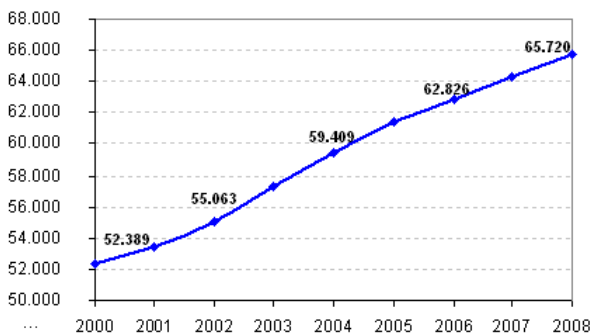
Cal esmentar que hi ha uns altres tipus de llicències, ara bé en la taula només es mostraran aquelles que són d'interès per analitzar el sector de la construcció.

En termes generals, les dades mostren una desacceleració de les activitats, tant les econòmiques com les de les obres.

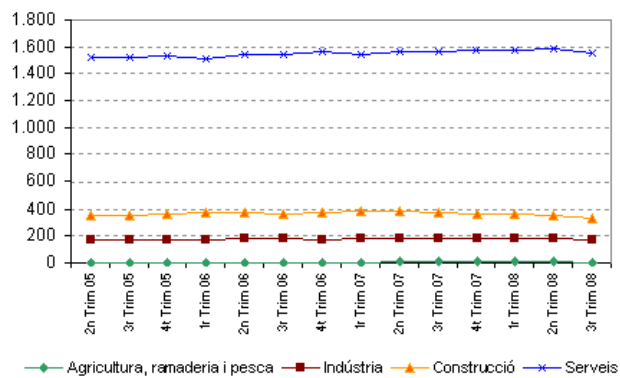
El consum d'electricitat i aigua s'han reduït notablement. En el cas de l'electricitat, aquesta disminució s'explica pel període de l'any i pel que fa al consum d'aigua reflecteix el període de sequera i, alhora, l'impacte de la campanya d'estalvi d'aigua.

Tendències

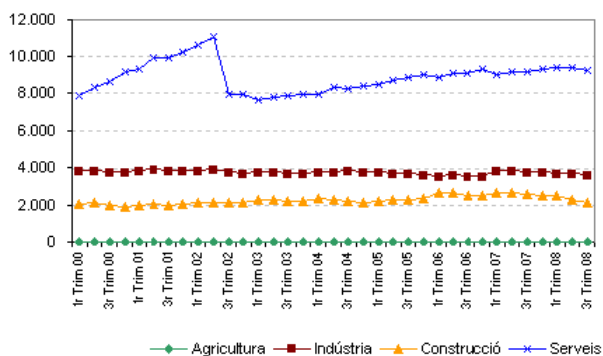
Evolució de la població. 2000-2007. A data 1 de gener de cada any.



Evolució dels centres de cotització segons els sectors d'activitat.

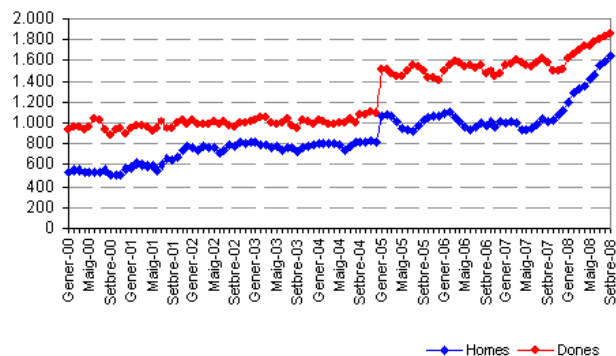


Evolució de les persones assalariades afiliades a la Seguretat socials segons els sectors d'activitat.



Nota: El descens esdevingut al 2n trimestre de l'any 2002 és fruit d'un canvi d'un centre de cotització a un altre municipi

Evolució del nombre de persones aturades registrades.



Nota: A partir del gener de l'any 2005 es produeix un canvi de registre a l'hora de comptabilitzar el nombre d'aturats. Vegeu web de l'Observatori del mercat de treball.

L'apartat de tendències ens mostra les dinàmiques de la ciutat en els quatre punts claus del desenvolupament econòmic: la població, les empreses, els treballadors i les persones aturades.

Monogràfic: Ofertes de llocs de treball

| Comarques | Llocs de treball oferts | % sobre el total | Rànquing |
|-------------------------|-------------------------|------------------|-----------|
| Setembre de 2005 | | | |
| Baix Llobregat | 2.321 | 23,25% | 1 |
| Barcelonès | 1.633 | 16,36% | 2 |
| Vallès Occidental | 988 | 9,90% | 3 |
| Baix Ebre | 477 | 4,78% | 4 |
| Maresme | 428 | 4,29% | 5 |
| Garraf | 107 | 1,07% | 19 |
| Setembre de 2008 | | | |
| Segrià | 1.304 | 16,18% | 1 |
| Barcelonès | 958 | 11,89% | 2 |
| Tarragonès | 703 | 8,72% | 3 |
| Pla d'Urgell | 669 | 8,30% | 4 |
| Alt Penedès | 576 | 7,15% | 5 |
| Garraf | 25 | 0,31% | 28 |

El monogràfic del trimestre mostra el nombre de llocs de treball que les empreses ofereixen a través del Servei d'Ocupació de Catalunya.

Cal esmentar que les xifres només mostren una part de la realitat del mercat de treball, aquella de què disposem informació

Així mateix, sense tenir en compte el volum de població de cada una de les comarques, la taula presentada adjunt només pretén mostra l'evolució de l'oferta de nous llocs de treball a la comarca del Garraf.

Les dades ens mostren que en quatre anys la nostra comarca ha reduït la seva posició respecte la resta de les comarques.

Nota metodològica:

Fonts:

- Ajuntament de Vilanova i la Geltrú
- Institut d'Estadística de Catalunya
- FECSA-ENDESA
- Servei d'Iniciatives Econòmiques. Mancomunitat Penedès-Garraf;
- Observatori Mercat de Treball. Dep de treball de la Generalitat de Catalunya.

Definicions d'alguns indicadors:

- Proporció de joves= Població 15-24 anys *100/població total
- Índex d'envelliment= Població de 65 anys i més / població 0-14 anys
- Índex de dependència demogràfica= (Població de 0 a 14 anys + població de 65 anys i més) / Pobl. de 15 a 64 anys
- Població en edat de treballar= Població de 16 a 64 anys/total població
- Taxa d'atur= Població aturada * 100/població activa 2001
- Taxa de temporalitat contractual= Contractes no fixes * 100 / Contractes totals

D'acord amb el que disposa la Llei Orgànica 15/1999 de 13 de desembre de Protecció de Dades de Caràcter Personal, s'informa que les vostres dades formen part del fitxer de dades informàtic que té per finalitat oferir informació, serveis i recursos en l'àmbit socioeconòmic. Així mateix, s'informa de la possibilitat d'exercir els drets d'accés, rectificació, cancel·lació segons la legislació vigent, mitjançant escrit presentat al Registre de l'Ajuntament de Vilanova i la Geltrú. Finalment, d'acord amb el que disposa la Llei 34/2001 de 11 de juliol, de Serveis de la societat deixar de rebre les nostres comunicacions podeu enviar un correu electrònic a desenvolupament.local@vilanova.cat sol·licitant-nos que us voleu donar de baixa.

Amb el suport de:



Unió Europea
Fons Social Europeu

