



Síntesi d'indicadors de l'activitat econòmica Vilanova i la Geltrú

4t Trimestre 2007 - Núm. 25

Població i activitat econòmica

POBLACIÓ	Vilanova i la Geltrú		Catalunya
	3r Trim 2007	4t Trim. 2007	Gener 2007
Població total	64.819	65.707	7.134.697
Pes de les dones	50,6%	50,5%	50,3%
Pes dels homes	49,4%	49,5%	49,7%
Pes de la població jove (15 a 24 anys)	10,6%	10,5%	10,9%
Índex d'envelliment	102	103	115
Índex de dependència demogràfica	45	45	45
Pes de la població en edat de treballar	68,1%	68,1%	68,3%

* Les dades de Vilanova i la Geltrú provenen del Padró municipal d'habitants i tenen caràcter provisional.

A data 31 de desembre l'any 2007 a Vilanova i la Geltrú hi ha un total de 65.707 persones empadronades. La població continua la seva tendència a l'alça.

En el gràfic de tendències es pot apreciar com el ritme de creixement dels anys anteriors va ser superior al de l'any 2007.

Pel que fa a l'estructura de la població és interessant esmentar que la ciutat té uns nivells d'envelliment inferiors a la resta de Catalunya. Per cada 100 joves vilanovins/es n'hi ha 103 de persones majors de 65 anys, en canvi a Catalunya n'hi ha 115, 12 ancians més.

En quant a la resta d'indicadors d'estructura de la població veiem que no hi ha gaires diferències amb la resta del territori català.

TREBALL	Vilanova i la Geltrú		Catalunya		Objectius U.E Horitzó 2010
	3r Trim 2007	4t Trim 2007	3r Trim 2007	4t Trim 2007	
Atur registrat	2.605	2.575	255,7 milers	260,9 milers	n.p
Taxa d'atur registrat	9,8%	9,7%	6,8%	8,3%	
Taxa d'atur de les dones	14,4%	13,6%	8,2%	11,1%	3%
Taxa d'atur dels homes	6,5%	6,9%	5,7%	6,3%	
Contractació registrada	6.122	5.556	715.379	732.534	n.d
Pes de temporalitat contractual dones	86,43%	85,8%	84,5%	82,7%	n.d
Pes de temporalitat contractual homes	91,65%	89,1%	85,2%	83,1%	n.d

Les dades de mercat de treball a Vilanova i la Geltrú mostren un comportament diferent a al de Catalunya: mentre Catalunya veu augmentar la taxa d'atur en tots dos sexes, a la ciutat aquesta tendència només es dona entre els homes. Cal esmentar que la taxa d'atur fa referència al promig del trimestre fet que oculta l'augment generalitzat d'aquest en el mes de desembre.

Les dades de contractació mostren que la temporalitat s'ha reduït. Aquest fet és una conseqüència de l'increment de l'atur, ja que s'han deixat de contractar persones amb caràcter temporal, o bé, se'ls ha acomiadat. Per tant, el pes relatiu dels contractes indefinits augmenta

CENS DE POBLACIÓ I HABITATGE . 2001	Vilanova i la Geltrú	Catalunya
Població ocupada	23.993	2.816.488
Població activa	26.567	3.135.423

Les dades més actuals que ens mostren la població ocupada de la ciutat són les procedents del *Cens de Població i Habitatges* que publica l'*Instituto Nacional de Estadística*. El darrer Cens és de l'any 2001.

NOMBRE DE COMPTES DE COTITZACIÓ I AFILIATS AL RÈGIM GENERAL DE LA SEGURETAT SOCIAL	Vilanova i la Geltrú				Catalunya			
	Centres de cotitzacions		Assalariats afiliats		Centres de cotitzacions		Assalariats afiliats	
	3r Trim 2007	4t Trim 2007	3r Trim 2007	4t Trim 2007	3r Trim 2007	4t Trim 2007	3r Trim 2007	4t Trim 2007
Agricultura % sobre el total del trimestre	6 0,3%	6 0,3%	11 0,1%	15 0,1%	2.773 1,0%	2.729 1,0%	14.251 0,5%	13.654 0,5%
Indústria % sobre el total del trimestre	181 8,5%	183 8,6%	3.768 24,2%	3.728 23,8%	33.951 11,8%	33.876 11,9%	546.365 19,8%	538.908 19,8%
Construcció % sobre el total del trimestre	376 17,7%	358 17,3%	2.672 16,6%	2.536 16,2%	43.064 15,0%	42.281 14,8%	280.513 10,2%	266.574 9,8%
Serveis % sobre el total del trimestre	1.561 73,5%	1.571 73,8%	9.159 59,1%	9.353 59,8%	206.822 72,2%	206.132 72,3%	1.912.867 69,5%	1.908.594 70,0%
Total	2.124	2.128	15.544	15.632	286.610	285.018	2.753.996	2.727.728

Aquesta taula ens mostra, d'una banda, el nombre de persones que treballen a la ciutat i, de l'altra, els centres de cotització que declaren està al territori segons la Seguretat Social. El primer que s'hi observa és la reducció de les persones afiliades al sector de la construcció a favor de les persones declarades en el sector serveis. Al mateix temps, observem que a Catalunya, tant el nombre de centres de cotització com el nombre de persones assalariades disminueix en tots els sectors.

LLICÈNCIES D'ACTIVITATS ECONÒMIQUES*	3t Trim. 2007	4t Trim. 2007
Llicències d'activitat aprovades	64	61
Llicències d'activitat sol·licitades	122	124
LLICÈNCIES D'OBRES CONCEDIDES*	3t Trim. 2007	4t Trim. 2007
Llicències d'obres per enderroc	10	4
Llicències d'obres de façana	30	36
Llicències d'obres majors	51	55
Llicències d'obres menors	75	76
Llicències d'obres de manteniment i conservació	123	163
Llicències d'obres de parcel·lació	6	8
Llicències d'obres de primera ocupació	41	41

Les dades d'activitats econòmiques són dades proporcionades pel departament de llicències a partir de l'aplicació de seguiment d'expedients (PAC) de l'empresa T.Systems. Aquestes ens mostren les aprovades i les que s'han sol·licitat al llarg del trimestre analitzat. Ahirora, es mostren dades de les llicències d'obres concedides.

Cal esmentar que hi ha uns altres tipus de llicències, ara bé en la taula només es mostraran aquelles que són d'interès per analitzar el sector de la construcció.

Les dades ens mostren que en el 4t trimestre s'han aprovat més llicències d'activitats econòmiques que el trimestre anterior.

Les dades de llicències d'obres, per contra del que hom podria pensar, augmenten. De manera que no sembla reflectir la crisi del sector.

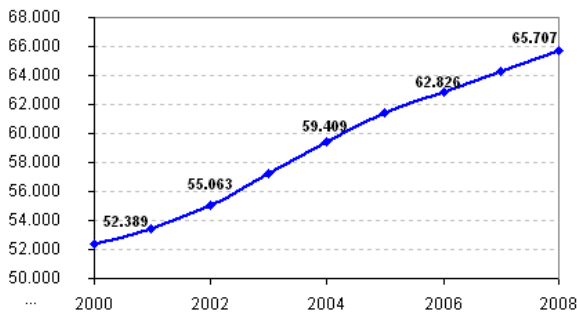
CONSUM	3r Trim. 2007	4t Trim. 2007
Consum electricitat Kw/habitants	1.362,29	1.408,26
Consum d'aigua milers m3/hab. (*)	18,12	16,97

Com és d'esperar s'incrementa del consum de l'electricitat, propi d'aquesta època de l'any.

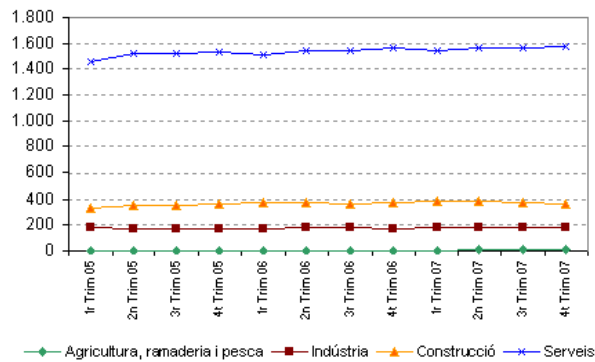
Per contra, es redueix el consum d'aigua per habitant respecte el trimestre anterior, en el qual es veia incrementat per les activitats pròpies de l'estiu.

Tendències

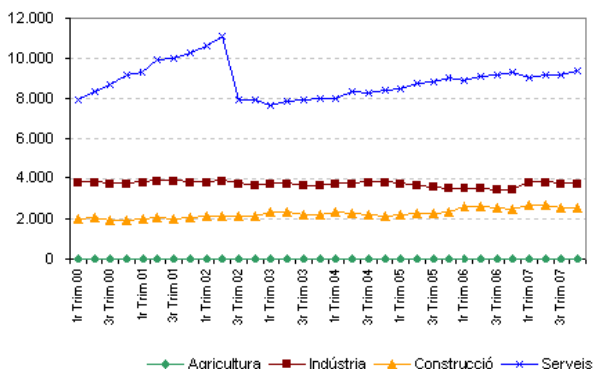
Evolució de la població. 2000-2007. A data 1 de gener de cada any.



Evolució dels centres de cotització segons els sectors d'activitat.

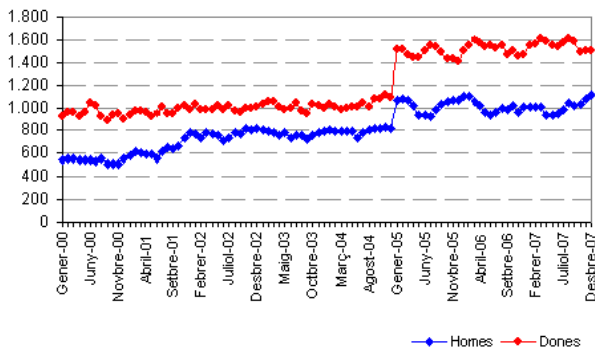


Evolució de les persones assalariades afiliades a la Seguretat socials segons els sectors d'activitat.



Nota: El descens esdevingut al 2n trimestre de l'any 2002 és fruit d'un canvi d'un centre de cotització a un altre municipi.

Evolució del nombre de persones aturades registrades. 2000-2007

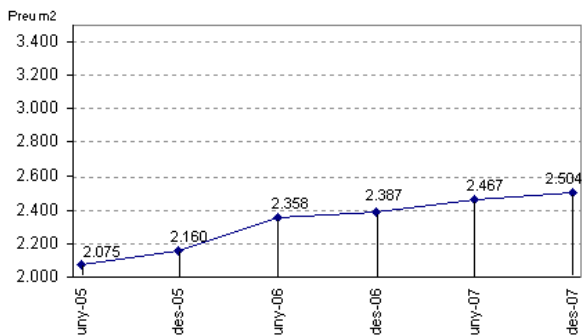


Nota: A partir del gener de l'any 2005 es produeix un canvi de registre a l'hora de comptabilitzar el nombre d'aturats. Vegeu web de l'Observatori del mercat de treball.

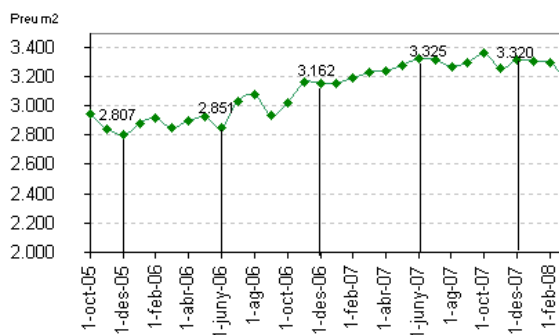
L'apartat de tendències ens mostra les dinàmiques de la ciutat en els quatre punts claus del desenvolupament econòmic: la població, les empreses, els treballadors i les persones aturades.

El monogràfic del trimestre presenta l'evolució del preu de l'habitatge de nova construcció de Vilanova i la Geltrú de dos fonts d'informació diferents. El primer gràfic presenta les dades de *La Sociedad de Tasación* i en el segon les dades que *Tecnocasa* facilita a través del seu web. En tots dos gràfics es pot apreciar la tendència a l'alça dels darrers anys, tant del preu de taxació com del preu final de mercat. No obstant les dades més recent confirmen la tendència a la baixa del preu.

Evolució dels preus de l'habitatge segons *La Sociedad de Tasación, S.A.*



Evolució dels preus de l'habitatge segons *Tecnocasa.*



Nota metodològica:

Fonts:

- Ajuntament de Vilanova i la Geltrú
- Institut d'Estadística de Catalunya
- FECSA-ENDESA
- Servei d'Iniciatives Econòmiques, Mancomunitat Penedès-Garraf;
- Observatori Mercat de Treball. Dep de treball de la Generalitat de Catalunya.

Definicions d'alguns indicadors:

- Proporcio de joves= Població 15-24 anys *100/població total
- Index d'envelliment= Població de 65 anys i més / població 0-14 anys
- Index de dependència demogràfica= (Població de 0 a 14 anys + població de 65 anys i més) / Pobl. de 15 a 64 anys
- Població en estat de treballar= Població de 15 a 64 anys/total població
- Taxa d'atur= Població aturada * 100/població activa 2001
- Taxa de temporalitat contractual= Contractes no fixes * 100 / Contractes totals

D'acord amb el que disposa la Llei Orgànica 15/1999 de 13 de desembre de Protecció de Dades de Caràcter Personal, s'informa que les vostres dades formen part del fitxer de dades informàtic que té per finalitat oferir informació, serveis i recursos en l'àmbit socioeconòmic. Així mateix, s'informa de la possibilitat d'exercir els drets d'accés, rectificació, cancel·lació segons la legislació vigent, mitjançant escrit presentat al Registre de l'Ajuntament de Vilanova i la Geltrú. Finalment, d'acord amb el que disposa la Llei 34/2001 de 11 de juliol, de Serveis de la societat deixar de rebre les nostres comunicacions podeu enviar un correu electrònic a desenvolupament.local@vilanova.cat sol·licitant-nos que us voleu donar de baixa.

Amb el suport de:

