

Síntesi d'indicadors de l'activitat econòmica Vilanova i la Geltrú

4t Trimestre 2008 - Núm. 28

Població i activitat econòmica

POBLACIÓ	Vilanova i la Geltrú		Catalunya
	3r Trim 2008	4t Trim. 2008	Gener 2008
Població total*	65.999	66.232	7.354.441
Pes de les dones	50,6%	50,7%	50,3%
Pes dels homes	49,4%	49,3%	49,7%
Pes de la població jove (15 a 24 anys)	10,2%	10,2%	10,4%
Índex d'envelliment	101	102	111
Índex de dependència demogràfica	45	45	45
Pes de la població en edat de treballar	67,9%	67,9%	69%

* Les dades de població provenen del Padró municipal d'habitants. Dada del 3r trimestre revisada.

La població de Vilanova i la Geltrú continua creixent. Al quart trimestre és de 66.232 persones, amb un increment de 233 respecte el trimestre anterior.

Pel que fa a l'estructura no s'observen canvis importants: el pes de cada un dels sexes és idèntic a la ciutat que a Catalunya, i els nivells d'envelliment continuen sent inferiors als de la mitjana catalana, tot i incrementar-se.

En quant al pes de la població en edat de treballar, la ciutat està un punt percentual per sota.

TREBALL	Vilanova i la Geltrú		Catalunya		Objectius U.E Horitzó 2010
	3r Trim 2008	4t Trim 2008	3r Trim 2008	4t Trim 2008	
Atur registrat	3.506	4.035	339,4 milers	401,4 milers	n.p
Taxa d'atur registrat	13,2%	15,2%	10,8%	12,8%	3%
Taxa d'atur de les dones	16,8%	18,2%	13,3%	14,6%	
Taxa d'atur dels homes	10,6%	13,1%	9,0%	11,4%	
Contractació registrada	5.931	4.517	665.246	549.288	n.d
Pes de temporalitat contractual dones	87,3%	85,2%	85,5%	83,4%	n.d
Pes de temporalitat contractual homes	92,6%	92,2%	84,7%	83,9%	n.d

Les dades del 4t trimestre de l'any mostren l'efecte de la crisi econòmica sobre l'activitat, amb un increment significatiu de l'atur registrat. També cal tenir present que el volum d'actius (el denominador de la taxa) s'ha mantingut constant i, per tant, l'atur pot probablement estar sobreestimat.

Paral·lelament, com ja s'ha anunciat, l'economia catalana es desaccelera i això comporta el descens del nombre de contractacions.

Una de les conseqüències de la conjuntura és la reducció dels contractes eventuals, ja que són els primers contractes que no es renoven.

CENS DE POBLACIÓ I HABITATGE . 2001	Vilanova i la Geltrú	Catalunya
Població ocupada	23.993	2.816.488
Població activa	26.567	3.135.423

Les dades més actuals que ens mostren la població ocupada de la ciutat són les procedents del Cens de Població i Habitatges que publica l'Institut Nacional de Estadística. El darrer Cens és de l'any 2001.

NOMBRE DE COMPTES DE COTIZACIÓ I AFILIATS AL RÈGIM GENERAL DE LA SEGURETAT SOCIAL	Vilanova i la Geltrú				Catalunya			
	Centres de cotitzacions		Assalariats afiliats		Centres de cotitzacions		Assalariats afiliats	
	3r Trim 2008	4t Trim 2008	3r Trim 2008	4t Trim 2008	3r Trim 2008	4r Trim 2008	3r Trim 2008	4t Trim 2008
Agricultura % sobre el total del trimestre	5 0,2%	6 0,3%	10 0,1%	14 0,1%	2.826 1,0%	2.778 1,0%	14.238 0,5%	13.563 0,5%
Indústria % sobre el total del trimestre	175 8,5%	171 8,6%	3.569 23,9%	3.404 24,0%	32.521 11,7%	31.729 11,7%	522.149 19,5%	497.718 19,2%
Construcció % sobre el total del trimestre	327 15,9%	293 14,7%	2.140 14,3%	1.732 12,2%	37.402 14,2%	34.031 12,6%	233.570 8,7%	204.356 7,9%
Serveis % sobre el total del trimestre	1.553 75,5%	1.524 76,4%	9.223 61,7%	9.059 63,8%	204.544 73,8%	201.996 74,7%	1.908.089 71,2%	1.873.346 72,4%
Total	2.060	1.994	14.942	14.209	277.303	270.534	2.678.046	2.588.983

Aquesta taula ens mostra, d'una banda, el nombre de persones que treballen a la ciutat i, de l'altra, els centres de cotització que declaren està al territori segons la Seguretat Social. El primer que s'hi observa és el manteniment de la tendència a la baixa del nombre d'assalariats en tots els sectors d'activitat. En termes percentuals l'únic sector que es redueix és la construcció, i es manté la tendència de la terciarització de l'economia. Pel que fa als centres de cotització veiem que, en termes generals, disminueixen. A Catalunya també s'observa aquesta mateixa dinàmica, ara bé, és interessant esmentar que la nostra ciutat té una major dependència del sector de la construcció que a Catalunya.

LLICÈNCIES D'ACTIVITATS ECONÒMIQUES	3r Trim. 2008	4t Trim. 2008
Llicències d'activitat aprovades	15	17
Llicències d'activitat sol·licitades	84	91
LLICÈNCIES D'OBRES CONCEDIDES	3r Trim. 2008	4t Trim. 2008
Llicències d'obres per enderroc	1	3
Llicències d'obres de façana	19	29
Llicències d'obres majors	13	16
Llicències d'obres menors	43	70
Llicències d'obres de manteniment i conservació	74	84
Llicències d'obres de parcel·lació	3	6
Llicències d'obres de primera ocupació	12	27

Les dades d'activitats econòmiques són dades proporcionades pel departament de llicències a partir de l'aplicació de seguiment d'expedients (PAC) de l'empresa T.Systems. Aquestes ens mostren les aprovades i les que s'han sol·licitat al llarg del trimestre analitzat. Alhora, es mostren dades de les llicències d'obres concedides.

Cal esmentar que hi ha uns altres tipus de llicències, ara bé en la taula només es mostraran aquelles que són d'interès per analitzar el sector de la construcció.

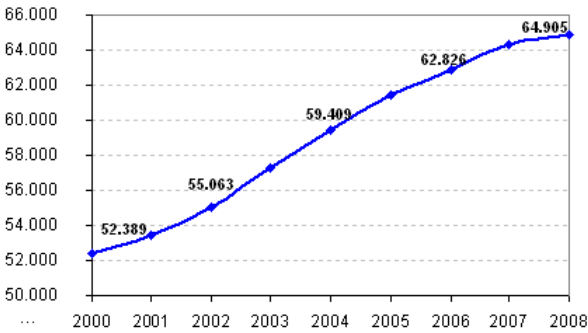
En termes generals, les dades mostren una un increment de les llicències, tant d'activitats econòmiques com d'obres. Serà interessant observar les dades del primer trimestre de l'any 2009.

CONSUM	3r Trim. 2008	4t Trim. 2008
Consum electricitat Kw/habitants	1.320,1	1.447,2
Consum d'aigua milers m3/hab. (*)	16,9	16,0

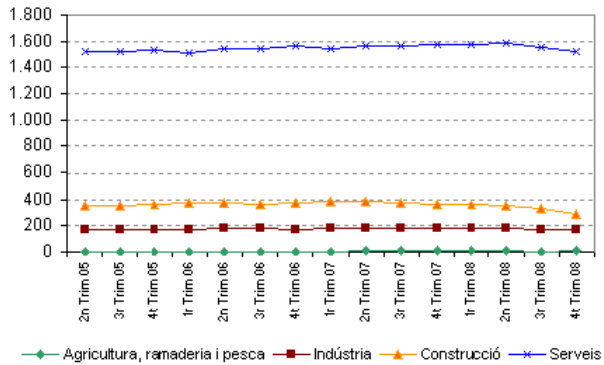
El consum d'electricitat i aigua segueixen tendències diferents: mentre el consum d'electricitat augmenta degut a l'estacionalitat del clima (calefacció, etc.), el consum d'aigua segueix reduint-se.

Tendències

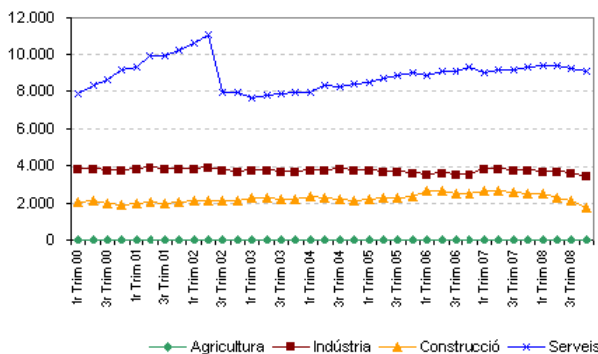
Evolució de la població. 2000-2008. A data 1 de gener de cada any.



Evolució dels centres de cotització segons els sectors d'activitat.

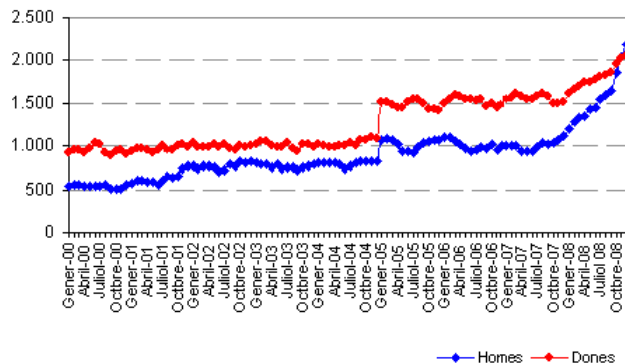


Evolució de les persones assalariades afiliades a la Seguretat socials segons els sectors d'activitat.



Nota: El descens esdevingut al 2n trimestre de l'any 2002 és fruit d'un canvi de centre de cotització a un altre municipi

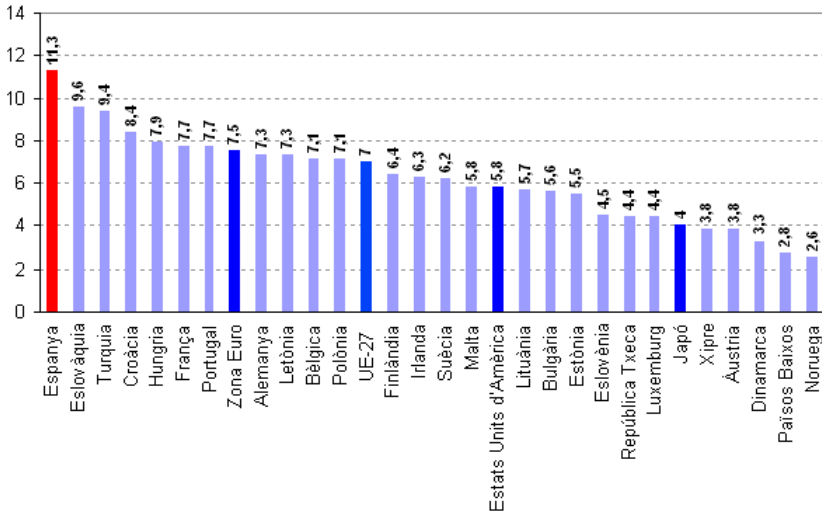
Evolució del nombre de persones aturades registrades.



Nota: A partir del gener de l'any 2005 es produeix un canvi de registre a l'hora de comptabilitzar el nombre d'aturats. Vegeu web de l'Observatori del mercat de treball.

L'apartat de tendències ens mostra les dinàmiques de la ciutat en els quatre punts claus del desenvolupament econòmic: la població, les empreses, els treballadors i les persones aturades.

Monogràfic: Taxa d'atur 2008



El monogràfic del trimestre mostra la taxa d'atur d'Espanya i de la resta de països de la Unió europea, a excepció d'aquells de què no es disposava de la informació. Així com també Estats Units d'Amèrica i Japó.

El gràfic mostra que Espanya presenta els nivells d'atur més alts de la Unió europea, estant per sobre, fins i tot, dels països de l'est.

La taxa d'atur espanyola és el doble que la americana, i gairebé, tres vegades que la japonesa.

Font: Eurostat

Nota metodològica:

Fonts:

- Ajuntament de Vilanova i la Geltrú
- Institut d'Estadística de Catalunya
- FECSA-ENDESA
- Servei d'Iniciatives Econòmiques. Mancomunitat Penedès-Garraf.
- Observatori Mercat de Treball. Dep. de treball de la Generalitat de Catalunya.

Definicions d'alguns indicadors:

- Proporció de joves= Població 15-24 anys *100/població total
- Index d'envel·liment= Població de 65 anys i més / població 0-14 anys
- Index de dependència demogràfica= (Població de 0 a 14 anys + població de 65 anys i més) / Pobl. de 15 a 64 anys
- Població en edat de treballar= Població de 16 a 64 anys/total població
- Taxa d'atur= Població aturada * 100/població activa 2001
- Taxa de temporalitat contractual= Contractes no fixes * 100 / Contractes totals

D'acord amb el que disposa la Llei Orgànica 15/1999 de 13 de desembre de Protecció de Dades de Caràcter Personal, s'informa que les vostres dades formen part del fitxer de dades informàtic que té per finalitat oferir informació, serveis i recursos en l'àmbit socioeconòmic. Així mateix, s'informa de la possibilitat d'exercir els drets d'accés, rectificació, cancel·lació segons la legislació vigent, mitjançant escrit presentat al Registre de l'Ajuntament de Vilanova i la Geltrú. Finalment, d'acord amb el que disposa la Llei 34/2001 de 11 de juliol, de Serveis de la societat deixar de rebre les nostres comunicacions podeu enviar un correu electrònic a desenvolupament.local@vilanova.cat sol·licitant-nos que us voleu donar de baixa.

Amb el suport de:

