

Síntesi d'indicadors de l'activitat econòmica Vilanova i la Geltrú

2n Trimestre 2008 - Núm. 26

Població i activitat econòmica

POBLACIÓ	Vilanova i la Geltrú		Catalunya
	1r Trim 2008	2n Trim. 2008	Gener 2008
Població total*	65.720	65.850	7.354.441
Pes de les dones	50,5%	50,4%	50,3%
Pes dels homes	49,5%	49,6%	49,7%
Pes de la població jove (15 a 24 anys)	10,4%	10,3%	10,4%
Índex d'envelliment	102	102	111
Índex de dependència demogràfica	45	45	45
Pes de la població en edat de treballar	68,1%	68,0%	69%

* Les dades de població provenen del Padró municipal d'habitants i tenen caràcter provisional.

La població de Vilanova i la Geltrú al segon trimestre és de 65.850 persones, amb un lleuger increment de 130 respecte el trimestre anterior.

Pel que fa a l'estructura no s'observen canvis importants: el pes per sexe és equitatiu tant a la ciutat com a Catalunya, i els nivells d'envelliment continuen sent inferiors als de la mitjana catalana.

En quant al pes de la població en edat de treballar, la ciutat està un punt percentual per sota.

TREBALL	Vilanova i la Geltrú		Catalunya		Objectius U.E Horitzó 2010
	1r Trim 2008	2n Trim 2008	1r Trim 2008	2n Trim 2008	
Atur registrat	2.929	3.163	288,4 milers	305,3 milers	n.p
Taxa d'atur registrat	11,0%	11,9%	9,2%	9,7%	3%
Taxa d'atur de les dones	15,4%	15,9%	11,9%	12,3%	
Taxa d'atur dels homes	8,2%	9,1%	7,2%	7,8%	
Contractació registrada	4.865	4.853	661.745	665.613	n.d
Pes de temporalitat contractual dones	84,67%	86,8%	81,8%	82,9%	n.d
Pes de temporalitat contractual homes	87,3%	86,3%	80,9%	82,1%	n.d

Les dades del 2n trimestre de l'any mostren un increment de l'atur registrat en gairebé un punt percentual des d'inici d'any. Aquest increment és el doble que l'experimentat en la resta de Catalunya. Per sexe veiem que les dones presenten uns nivells d'atur més alts que els homes. No obstant, entre aquests s'ha incrementat més.

Per la seva banda, la contractació a la ciutat disminueix. Aquest fet no succeeix a Catalunya. En quant a la temporalitat cal esmentar que entre els homes el seu pes relatiu s'ha reduït, en canvi, entre les dones s'incrementa.

CENS DE POBLACIÓ I HABITATGE . 2001	Vilanova i la Geltrú	Catalunya
Població ocupada	23.993	2.816.488
Població activa	26.567	3.135.423

Les dades més actuals que ens mostren la població ocupada de la ciutat són les procedents del Cens de Població i Habitatges que publica l'Institut Nacional de Estadística. El darrer Cens és de l'any 2001.

NOMBRE DE COMPTES DE COTITZACIÓ I AFILIATS AL RÈGIM GENERAL DE LA SEGURETAT SOCIAL	Vilanova i la Geltrú				Catalunya			
	Centres de cotitzacions		Assalariats afiliats		Centres de cotitzacions		Assalariats afiliats	
	1r Trim 2008	2n Trim 2008	1r Trim 2008	2n Trim 2008	1r Trim 2008	2n Trim 2008	1r Trim 2008	1r Trim 2008
Agricultura % sobre el total del trimestre	6 0,3%	6 0,3%	12 0,1%	12 0,1%	2.794 1,0%	2.877 1,0%	13.888 0,5%	14.517 0,5%
Indústria % sobre el total del trimestre	176 8,4%	179 8,4%	3.646 24,4%	3.644 23,7%	33.510 11,8%	33.215 11,7%	539.5795 19,7%	536.688 19,5%
Construcció % sobre el total del trimestre	365 17,7%	351 16,5%	2.529 16,3%	2.316 15,1%	41.843 14,7%	40.440 14,2%	268.298 9,8%	256.260 9,3%
Serveis % sobre el total del trimestre	1.574 74,1%	1.587 74,8%	9.390 60,3%	9.386 61,1%	206.595 72,6%	208.146 73,1%	1.923.150 70,1%	1.944.789 70,7%
Total	2.123	2.123	15.577	15.358	284.742	284.678	2.744.915	2.752.254

Aquesta taula ens mostra, d'una banda, el nombre de persones que treballen a la ciutat i, de l'altra, els centres de cotització que declaren està al territori segons la Seguretat Social. El primer que s'hi observa és la reducció de les persones afiliades en el sector de la construcció, que juntament amb l'estabilitat de la resta de sectors ha fet reduir el seu nombre total. A Catalunya, la tendència de la construcció és la mateixa, amb l'agreujant de la indústria que també va de baixa. No obstant això, l'increment del nombre total d'assalariats s'explica per l'augment del sector serveis. A Catalunya, pels centres de cotització la dinàmica és la mateixa que pels assalariats, si bé en aquest cas el creixement del sector serveis no compensa la caiguda de la resta de sectors. En el cas de la ciutat no s'observen diferències rellevants.

LLICÈNCIES D'ACTIVITATS ECONÒMIQUES*	1r Trim. 2008	2n Trim. 2008
Llicències d'activitat aprovades	13	16
Llicències d'activitat sol·licitades	119	115
LLICÈNCIES D'OBRES CONCEDIDES*	1r Trim. 2008	2n Trim. 2008
Llicències d'obres per enderroc	8	3
Llicències d'obres de façana	31	24
Llicències d'obres majors	27	24
Llicències d'obres menors	100	78
Llicències d'obres de manteniment i conservació	103	115
Llicències d'obres de parcel·lació	3	7
Llicències d'obres de primera ocupació	31	22

Les dades d'activitats econòmiques són dades proporcionades pel departament de llicències a partir de l'aplicació de seguiment d'expedients (PAC) de l'empresa T.Systems. Aquestes ens mostren les aprovades i les que s'han sol·licitat al llarg del trimestre analitzat. Alhora, es mostren dades de les llicències d'obres concedides.

Cal esmentar que hi ha uns altres tipus de llicències, ara bé en la taula només es mostraran aquelles que són d'interès per analitzar el sector de la construcció.

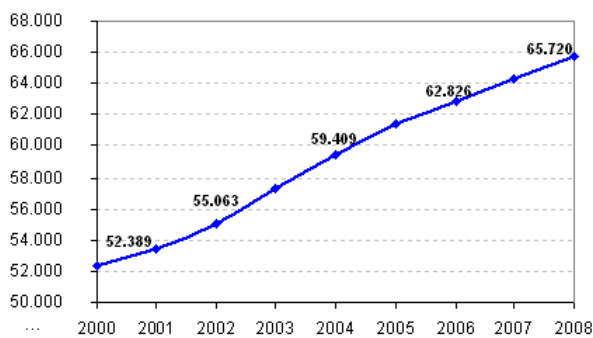
En termes generals, les dades mostren una desacceleració de les activitats, tant les econòmiques com les de les obres

CONSUM	1r Trim. 2008	2n Trim. 2008
Consum electricitat Kw/habitants	1.448,7	1.359,0
Consum d'aigua milers m3/hab. (*)	24,6	16,3

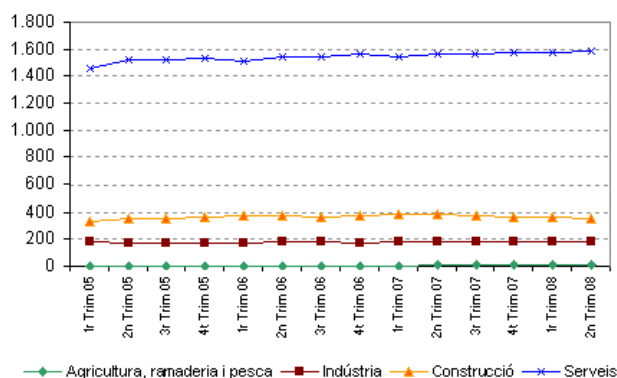
El consum d'electricitat i aigua s'han reduït notablement. En el cas de l'electricitat, aquesta disminució s'explica pel període de l'any i pel que fa al consum d'aigua reflecteix el període de sequera i, alhora, l'impacte de la campanya d'estalvi d'aigua.

Tendències

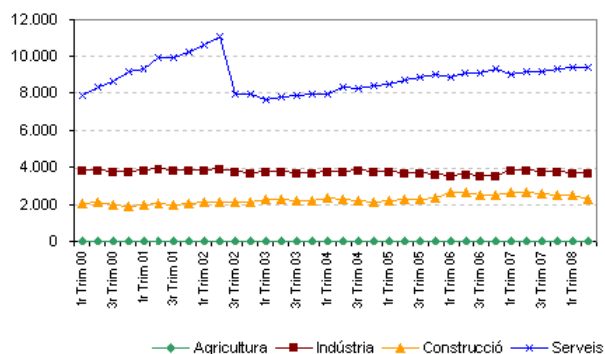
Evolució de la població. 2000-2007. A data 1 de gener de cada any.



Evolució dels centres de cotització segons els sectors d'activitat.

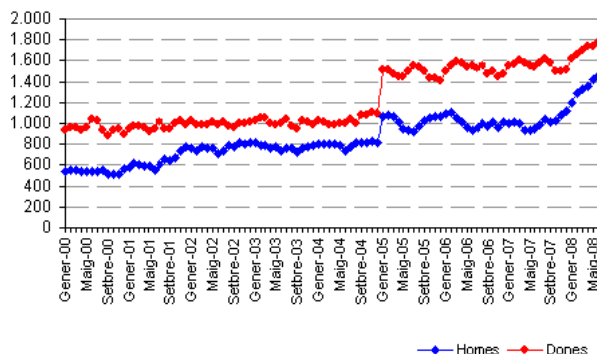


Evolució de les persones assalariades afiliades a la Seguretat socials segons els sectors d'activitat.



Nota: El descens esdevingut al 2n trimestre de l'any 2002 és fruit d'un canvi d'un centre de cotització a un altre municipi

Evolució del nombre de persones aturades registrades.



Nota: A partir del gener de l'any 2005 es produeix un canvi de registre a l'hora de comptabilitzar el nombre d'aturats. Vegeu web de l'Observatori del mercat de treball.

L'apartat de tendències ens mostra les dinàmiques de la ciutat en els quatre punts claus del desenvolupament econòmic: la població, les empreses, els treballadors i les persones aturades.

Nota metodològica:

Fonts:

- Ajuntament de Vilanova i la Geltrú
- Institut d'Estadística de Catalunya
- FECSA-ENDESA
- Servei d'Iniciatives Econòmiques. Mancomunitat Penedès-Garraf.
- Observatori Mercat de Treball. Dep. de treball de la Generalitat de Catalunya.

Definicions d'alguns indicadors:

- Proporció de joves= Població 15-24 anys *100/població total
- Index d'envelliment= Població de 65 anys i més / població 0-14 anys
- Index de dependència demogràfica= (Població de 0 a 14 anys + població de 65 anys i més) / Pobl. de 15 a 64 anys
- Població en edat de treballar= Població de 16 a 64 anys/total població
- Taxa d'atur= Població aturada * 100/població activa 2001
- Taxa de temporalitat contractual= Contractes no fixes * 100 / Contractes totals

D'acord amb el que disposa la Llei Orgànica 15/1999 de 13 de desembre de Protecció de Dades de Caràcter Personal, s'informa que les vostres dades formen part del fitxer de dades informàtic que té per finalitat oferir informació, serveis i recursos en l'àmbit socioeconòmic. Així mateix, s'informa de la possibilitat d'exercir els drets d'accés, rectificació, cancel·lació segons la legislació vigent, mitjançant escrit presentat al Registre de l'Ajuntament de Vilanova i la Geltrú. Finalment, d'acord amb el que disposa la Llei 34/2001 de 11 de juliol, de Serveis de la societat deixar de rebre les nostres comunicacions podeu enviar un correu electrònic a desenvolupament.local@vilanova.cat sol·licitant-nos que us voleu donar de baixa.

Amb el suport de:

