



Síntesi d'indicadors de l'activitat econòmica

Vilanova i la Geltrú

3r Trimestre 2007 - Núm. 24

Població i activitat econòmica

POBLACIÓ	Vilanova i la Geltrú*		Catalunya
	2n Trim 2007	3r Trim. 2007	Gener 2007
Població total	64.722	64.819	7.134.697
Pes de les dones	50,6%	50,6%	50,3%
Pes dels homes	49,4%	49,4%	49,7%
Pes de la població jove (15 a 24 anys)	10,7%	10,6%	10,9%
Índex d'envelliment	103	102	115
Índex de dependència demogràfica	45	45	45
Pes de la població en edat de treballar	68,1%	68,1%	68,3%

* Les dades de Vilanova i la Geltrú provenen del Padró municipal d'habitants i tenen caràcter provisional.

A data 30 de setembre de l'any 2007 a Vilanova i la Geltrú hi ha un total de 64.819 persones empadronades, només 97 persones més que el trimestre anterior. Cal esmentar que en els darrers trimestres s'ha reduït el seu ritme de creixement.

En el gràfic de tendències es pot apreciar com el ritme de creixement dels anys anteriors va ser superior al de l'any 2007.

Pel que fa a l'estructura de la població és interessant esmentar que la ciutat té uns nivells d'envelliment inferiors a la resta de Catalunya. Per cada 100 joves vilanovins/es n'hi ha 103 de persones majors de 65 anys, en canvi a Catalunya n'hi ha 115, 12 ancians més.

En quant a la resta d'indicadors d'estructura de la població veiem que no hi ha gaires diferències amb la resta del territori català.

TREBALL	Vilanova i la Geltrú		Catalunya		Objectius U.E Horitzó 2010
	2n Trim 2007	3r Trim 2007	2n Trim 2007	3r Trim 2007	
Atur registrat	2.500	2.605	227,7 milers	255,7 milers	n.p
Taxa d'atur registrat	9,4%	9,8%	6,1%	6,8%	3%
Taxa d'atur de les dones	14,1%	14,4%	6,9%	8,2%	
Taxa d'atur dels homes	6,1%	6,5%	5,5%	5,7%	
Contractació registrada	5.900	6.122	709.612	715.379	n.d
Pes de temporalitat contractual dones	86,27%	86,43%	83,5%	84,5%	n.d
Pes de temporalitat contractual homes	90,69%	91,65%	82,2%	85,2%	n.d

Les dades del mercat de treball mostren un increment del nombre de persones aturades entre el 2n trimestre i el 3r, un augment que es pot atribuir a la finalització de contractes abans de l'època estival. Veiem que aquest augment és més acusat a Catalunya que a Vilanova i la Geltrú.

La taxa d'atur per sexe mostra les diferències de gènere: avui dia les dones encara tenen unes taxes d'atur superior a la dels homes. Aquest fet es pot atribuir per un efecte generacional: les dones més grans amb edat de treballar presenten unes taxes d'inactivitat superior a la de les joves. Les diferències entre sexes a Vilanova i la Geltrú són superiors a la resta del territori català.

Les dades de contractació mostren que la temporalitat ha augmentat tant a la ciutat com a la resta del territori. Vilanova i la Geltrú presenta uns nivells de temporalitat superiors entre els homes que entre les dones.

CENS DE POBLACIÓ I HABITATGE . 2001	Vilanova i la Geltrú	Catalunya
Població ocupada	23.993	2.816.488
Població activa	26.567	3.135.423

Les dades més actuals que ens mostren la població ocupada de la ciutat són les procedents del *Cens de Població i Habitatges* que publica l'*Instituto Nacional de Estadística*. El darrer Cens és de l'any 2001.

NOMBRE DE COMPTES DE COTITZACIÓ I AFILIATS AL RÈGIM GENERAL DE LA SEGURETAT SOCIAL	Vilanova i la Geltrú				Catalunya			
	Centres de cotitzacions		Assalariats afiliats		Centres de cotitzacions		Assalariats afiliats	
	2n Trim 2007	3r Trim 2007	2n Trim 2007	3r Trim 2007	2n Trim 2007	3r Trim 2007	2n Trim 2007	3r Trim 2007
Agricultura <i>% sobre el total del trimestre</i>	7 <i>0,3%</i>	6 <i>0,3%</i>	14 <i>0,1%</i>	11 <i>0,1%</i>	2.790 <i>1,0%</i>	2.773 <i>1,0%</i>	14.354 <i>0,5%</i>	14.251 <i>0,5%</i>
Indústria <i>% sobre el total del trimestre</i>	180 <i>8,4%</i>	181 <i>8,5%</i>	3.830 <i>24,4%</i>	3.768 <i>24,2%</i>	34.432 <i>11,9%</i>	33.951 <i>11,8%</i>	553.979 <i>19,9%</i>	546.365 <i>19,8%</i>
Construcció <i>% sobre el total del trimestre</i>	387 <i>18,1%</i>	376 <i>17,7%</i>	2.672 <i>17,0%</i>	2.583 <i>16,6%</i>	44.136 <i>15,2%</i>	43.064 <i>15,0%</i>	291.741 <i>10,5%</i>	280.513 <i>10,2%</i>
Serveis <i>% sobre el total del trimestre</i>	1.564 <i>73,2%</i>	1.561 <i>73,5%</i>	9.159 <i>58,4%</i>	9.182 <i>59,1%</i>	209.108 <i>72,0%</i>	206.822 <i>72,2%</i>	1.927.224 <i>69,1%</i>	1.912.867 <i>69,5%</i>
Total	2.138	2.124	15.675	15.544	290.466	286.610	2.787.298	2.753.996

Aquesta taula ens mostra, d'una banda, el nombre de persones que treballen a la ciutat i, de l'altra, els centres de cotització que declaren està al territori segons la Seguretat Social. El primer que s'hi observa és la reducció de les persones afiliades al sector de la construcció a favor de les persones declarades en el sector serveis. Aquesta tendència també s'observa a la resta de Catalunya, així com en la distribució sectorial dels centres de cotització. Si comparem la distribució dels sectors d'activitat de la ciutat amb Catalunya apreciem que les proporcions són semblants, únicament cal esmentar que el sector serveis té més importància en la nostra ciutat i, per tant, n'és més dependent.

LLICÈNCIES D'ACTIVITATS ECONÒMIQUES*	2n Trim. 2007	3r Trim. 2007
Llicències d'activitat aprovades	119	64
Llicències d'activitat sol·licitades	164	122
LLICÈNCIES D'OBRES CONCEDIDES*	2n Trim. 2007	3r Trim. 2007
Llicències d'obres per enderroc	12	10
Llicències d'obres de façana	31	30
Llicències d'obres majors	62	51
Llicències d'obres menors	86	75
Llicències d'obres de manteniment i conservació	179	123
Llicències d'obres de parcel·lació	10	6
Llicències d'obres de primera ocupació	43	41

Les dades d'activitats econòmiques ens mostren les aprovades i les que s'han sol·licitat al llarg del trimestre analitzat. Alhora, es mostren dades de les llicències d'obres concedides.

Cal esmentar que hi ha uns altres tipus de llicències, ara bé en la taula només es mostraran aquelles que són d'interès per analitzar el sector la construcció.

Les dades ens mostren que en el 3r trimestre s'han aprovat menys llicències d'activitats econòmiques que el trimestre anterior. Aquest descens es pot vincular amb la reducció de l'activitat durant l'època d'agost.

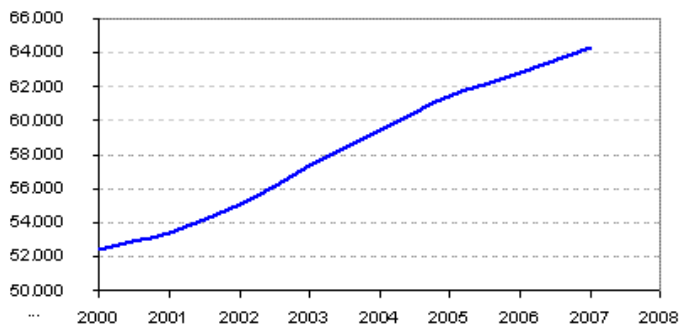
Les dades de llicències d'obres presenten uns nivells semblants, amb tendència a la baixa. Caldrà veure quina és la tendència dels propers trimestres, però tot apunta a un descens del sector de la construcció.

CONSUM	2n Trim. 2007	3r Trim. 2007
Consum electricitat Kw/habitants	1.341,65	1.353,99
Consum electricitat Kw/ industrial	n.d	n.d
Consum d'aigua milers m3/hab. (*)	17,61	17,61
Consum d'aigua milers m3/hab. industrial	n.d	n.d

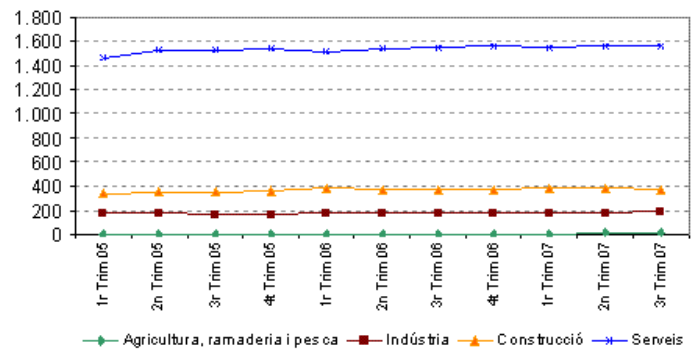
Els nivells de recursos energètics són força semblants d'un trimestre a l'altre. L'augment del consum d'electricitat es pot deure a l'ús d'aparells d'aire acondicionat o bé per la població estacional durant els mesos de temporada estiuenca

Tendències

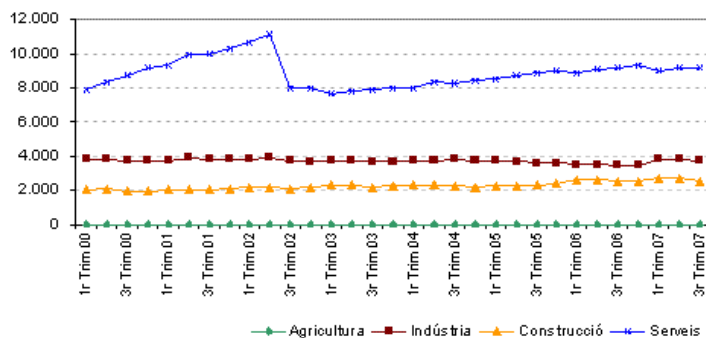
Evolució de la població. 2000-2007. A data 1 de gener de cada any.



Evolució dels centres de cotització segons els sectors d'activitat.

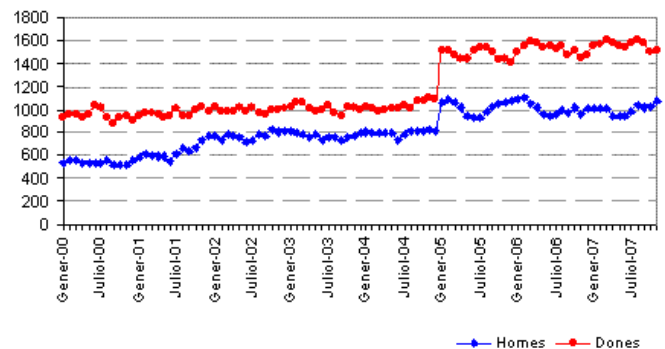


Evolució de les persones assalariades afiliades a la Seguretat socials segons els sectors d'activitat.



Nota: El descens esdevingut al 2n trimestre de l'any 2002 és fruit d'un canvi d'un centre de cotització a un altre municipi

Evolució del nombre de persones aturades registrades. 2000-2007



Nota: A partir del gener de l'any 2005 es produeix un canvi de registre a l'hora de comptabilitzar el nombre d'aturats. Vegeu web de l'[Observatori del mercat de treball](#).

L'apartat de tendències ens mostra les dinàmiques de la ciutat en els quatre punts claus del desenvolupament econòmic: la població, les empreses, els treballadors i les persones aturades.

Monogràfic: indicadors conjunturals

El monogràfic del trimestre presenta dos indicadors importants que mesuren fenòmens actuals: en primer lloc, el risc que una empresa marxi fora de la ciutat, i, en segon lloc, les empreses que avui dia són considerades de valor afegit pel seu nivell de desenvolupament tecnològic i el coneixement que aporten. Els indicadors que mesuren aquests fenòmens són, respectivament l'índex de risc de deslocalització i l'índex de sectors amb valor afegit.

El primer ens mostra que la ciutat té un major risc de deslocalització que la resta de Catalunya: Vilanova i la Geltrú té una probabilitat més alta que les seves empreses marxïn a una altra localitat o país. De la mateixa manera que l'anterior indicador, Vilanova i la Geltrú presenta unes proporcions més baixes d'empreses de valor afegit.

INDICADORS CLAUS. 2007	Vilanova i la Geltrú	Catalunya
Índex de risc de deslocalització	15%	8%
Índex sectors de valor afegit	35%	39%

Si voleu consultar la Síntesi d'indicadors de trimestres anteriors premeu [aquí](#)

Nota metodològica:

Fonts:

- Ajuntament de Vilanova i la Geltrú
- Institut d'Estadística de Catalunya
- FECSA-ENDESA
- Servei d'Iniciatives Econòmiques. Mancomunitat Penedès-Garraf;
- Observatori Mercat de Treball. Dep de treball de la Generalitat de Catalunya.

Definicions d'alguns indicadors:

- Proporció de joves= Població 15-24 anys *100/població total
- Índex d'envelliment= Població de 65 anys i més / població 0-14 anys
- Índex de dependència demogràfica= (Població de 0 a 14 anys + població de 65 anys i més) / Pobl. de 15 a 64 anys
- Població en edat de treballar= Població de 16 a 64 anys/total població
- Taxa d'atur= Població aturada * 100/població activa 2001
- Taxa de temporalitat contractual= Contractes no fixes * 100 / Contractes totals

D'acord amb el que disposa la Llei Orgànica 15/1999 de 13 de desembre de Protecció de Dades de Caràcter Personal, s'informa que les vostres dades formen part del fitxer de dades informàtic que té per finalitat oferir informació, serveis i recursos en l'àmbit socioeconòmic. Així mateix, s'informa de la possibilitat d'exercir els drets d'accés, rectificació, cancel·lació segons la legislació vigent, mitjançant escrit presentat al Registre de l'Ajuntament de Vilanova i la Geltrú. Finalment, d'acord amb el que disposa la Llei 34/2001 de 11 de juliol, de Serveis de la societat deixar de rebre les nostres comunicacions podeu enviar un correu electrònic a promeco@vilanova.cat sol·licitant-nos que us voleu donar de baixa.

Amb el suport de:



Unió Europea
Fons Social Europeu

